

Addenda : Promotion de la vaccination contre la grippe et la COVID-19 dans les collectivités éloignées et isolées des Premières Nations, des Inuits et des Métis du Nord

Recommandations du groupe d'étude sur les messages favorisant un mode de vie sain

Novembre 2020

Groupe d'étude sur les messages favorisant un mode de vie sain

Avant-propos

Le Groupe d'étude sur les messages favorisant un mode de vie sain a été mis sur pied pour élaborer et partager des messages de santé publique culturellement adaptés afin d'aider les collectivités autochtones du Nord à prendre des décisions éclairées en matière de santé pendant la pandémie de COVID-19. Les renseignements fournis comprenaient des moyens de réduire la propagation du coronavirus (COVID-19) dans la collectivité en général, de promouvoir le mieux-être de la collectivité et de la famille, et de renforcer la résilience et l'autonomisation.

En tant que coprésidents du Groupe de travail sur la santé publique dans les collectivités éloignées et isolées en période de COVID-19, nous tenons à remercier les membres du Groupe de travail pour les efforts qu'ils ont déployés et le présent rapport final qu'ils ont élaboré. Ces personnes dévouées ont offert leur temps et leur expertise durant la pandémie de COVID-19 qui cause déjà une pression extraordinaire sur les personnes qui œuvrent dans le système de soins de santé. Voici les organisations membres du Groupe de travail sur la santé publique dans les collectivités éloignées et isolées, les autorités sanitaires et les partenaires gouvernementaux qui remercient le groupe d'étude sur les messages favorisant un mode de vie sain et qui ont approuvé les recommandations et les principes mis de l'avant dans le présent rapport.

Assemblée des Premières Nations

Conseil des Premières Nations du Yukon

Nation dénée

Ministère de la Défense nationale

Autorité sanitaire des Premières Nations

Gouvernement des Territoires du Nord-Ouest

Gouvernement du Nunavut

Gouvernement du Yukon

Services aux Autochtones Canada

Inuit Tapiriit Kanatami

Ralliement national des Métis

Centre de collaboration nationale de la santé autochtone

Nation métisse des Territoires du Nord - Ouest

Pauktuutit Women of Canada

Agence de la santé publique du Canada

Coprésidents du Groupe de travail sur la santé publique dans les collectivités éloignées et isolées en période de COVID-19

Kluane Adamek
Chef régionale du Yukon,
Coprésidente du Comité
des chefs sur la santé,
Assemblée des Premières
Nations

Dr André Corriveau
Spécialiste en santé
publique, expert-conseil
spécial à Services aux
Autochtones Canada

Dr Tom Wong
Médecin en chef de la
santé publique,
Services aux Autochtones
Canada

Remerciements

Le présent rapport découle d'une collaboration entre des partenaires fédéraux, territoriaux et autochtones.

Membres

Dr André Corriveau
Expert-conseil spécial à Services aux
Autochtones Canada

Darlene Hackett
Inuit Tapiriit Kanatami

Alana Kronstal
Gouvernement des Territoires du Nord-
Ouest

Sarah Bembridge
Gouvernement des Territoires du Nord-
Ouest

Jennelle Hurley
Gouvernement des Territoires du Nord-
Ouest

Michael Prowse
Gouvernement du Yukon

Bailey Muir-Cressman
Gouvernement du Yukon

Shannon Ryan
Gouvernement du Yukon

Kim Daly
Direction générale de la santé des
Premières Nations et des Inuits
Services aux Autochtones Canada

Kendra Hardy
Direction générale de la santé des
Premières Nations et des Inuits
Services aux Autochtones Canada

Melanie Knight
Direction générale de la santé des
Premières Nations et des Inuits
Services aux Autochtones Canada

Mary MacLean
Direction générale de la santé des
Premières Nations et des Inuits
Services aux Autochtones Canada

Denise Hamilton
Direction générale de la santé des
Premières Nations et des Inuits
Services aux Autochtones Canada

Secrétariat

Louis Dumulon
Région du Nord
Services aux Autochtones Canada

Sue Peterkova
Région du Nord
Services aux Autochtones Canada

Alisar Ibrahim
Région du Nord
Services aux Autochtones Canada

Melissa Cummings
Région du Nord
Services aux Autochtones Canada

Table des matières

Avant-propos	i
Remerciements	iii
Introduction	1
Recommandations.....	3
Réticence à la vaccination.....	7
Points à prendre en considération pour l'avenir	8
Conclusion.....	9



Introduction

En juillet 2020, le Groupe d'étude sur les messages favorisant un mode de vie sain a présenté ses recommandations au Groupe de travail sur la santé publique dans les collectivités éloignées et isolées dans son rapport intitulé « Principes fondamentaux pour des messages efficaces favorisant un mode de vie sain dans les collectivités éloignées et isolées des Premières Nations, des Inuits et des Métis du nord : Recommandations du groupe d'étude sur les messages favorisant un mode de vie sain ».

Sept principes fondamentaux ont été jugés essentiels pour assurer une communication et des messages efficaces. Les sept principes fondamentaux sont les suivants :

1. Accessibilité
2. Importance du contexte
3. Fondé sur les distinctions
4. Messages clairs et concis
5. Adoption d'une approche axée sur les forces
6. Messages axés sur l'identité culturelle et les connaissances culturelles
7. Pratiques judicieuses et fondées sur des données probantes

Ces principes fondamentaux forment la base des recommandations présentées au Groupe de travail sur la santé publique dans les collectivités éloignées et isolées.

Outre les recommandations sur l'application des principes fondamentaux, le Groupe de travail a également déterminé des défis potentiels et des considérations clés. L'une était le début de la saison de la grippe de 2020-2021 en octobre. Cela ajouterait une couche de complexité lorsque les instances de santé publique fédérales, provinciales et territoriales lanceront la campagne annuelle de vaccination contre la grippe, tout en favorisant la mise en œuvre de mesures de santé publique et de pratiques de vie saines dans les collectivités. Ces initiatives se dérouleront parallèlement aux discussions sur l'approbation des vaccins potentiels pour la COVID-19.

Compte tenu de ces considérations, le Groupe de travail sur la santé publique dans les collectivités éloignées et isolées a élargi le mandat du Groupe d'étude sur les messages favorisant un mode de vie sain afin de lui permettre de formuler d'autres recommandations visant à promouvoir la vaccination contre la grippe, le pneumocoque (au besoin) et le coronavirus lorsqu'un vaccin est disponible.

Compte tenu du mandat révisé, le Groupe d'étude a révisé sa composition pour inclure ceux qui pourraient avoir davantage de connaissances en matière de vaccination, ainsi que de campagnes et de communications connexes.

Addenda

Le Groupe d'étude a évalué 19 documents de communication nationaux et internationaux en se fondant sur les principes fondamentaux pour déterminer les forces et les lacunes. Conformément aux conclusions, le Groupe d'étude recommande que toutes les recommandations et tous les principes de base originaux soient appliqués de manière approfondie lors de l'élaboration de matériel de communication visant à promouvoir la vaccination contre la grippe, le pneumocoque et, par la suite, contre le coronavirus lorsqu'un vaccin sera disponible.

Pour tirer parti du rapport « *Principes fondamentaux pour des messages efficaces favorisant un mode de vie sain dans les collectivités éloignées et isolées des Premières Nations, des Inuits et des Métis du nord : Recommandations du groupe d'étude sur les messages favorisant un mode de vie sain* » (juillet 2020), le Groupe d'étude a convenu qu'il serait le plus efficace de préparer un addenda qui examinera la meilleure façon d'appliquer ces principes fondamentaux lors de la promotion de l'immunisation.

Plus précisément, l'addenda examinera les considérations à prendre en compte lors de l'application des principes fondamentaux, à savoir l'accessibilité; l'importance du contexte; être fondé sur les distinctions; des messages clairs et concis; et une approche basée sur les forces. Les deux derniers principes fondamentaux, à savoir baser les messages sur l'identité culturelle, les connaissances culturelles et des pratiques judicieuses fondées sur des données probantes devraient être appliqués tel qu'ils avaient été initialement recommandés.

Recommandations

Application des principes fondamentaux

Accessibilité

Dans le but de veiller à ce que les messages, les ressources et les outils soient diffusés et fournis au plus grand nombre de gens possible, ils doivent être transmis de façon accessible. Le message doit inclure des considérations pour les personnes ayant un faible niveau de littératie (c.-à-d. envisager d'établir un niveau d'alphabetisation standard) ou des déficiences visuelles (c.-à-d. des voix descriptives), des incapacités comme l'autisme ou les personnes dont la première langue n'est pas l'anglais ou le français. Les renseignements fournis par l'intermédiaire de divers formats multimédias (vidéo, radio, SoundCloud, infographies, graphiques animés, journaux, inclusion de sous-titrage et de plusieurs langues autochtones) permettent aux gens de recevoir les renseignements de la meilleure façon pour eux. Certaines plateformes qui offrent des médias visuels et audio avec des légendes comprennent, entre autres, YouTube, Instagram Reels, Facebook et TikTok. Il est également reconnu que les gens doivent entendre un message plusieurs fois et, idéalement, de différentes façons pour que leur mémoire les retienne. Il est recommandé d'adopter une approche variée pour atteindre un large public au moyen de formats multiples.

Importance du contexte

Il est recommandé que les messages sur la vaccination soient encadrés dans un contexte qui résonne et qui répond aux circonstances particulières du public cible. Lors de l'élaboration de messages, le public cible doit être clairement identifié et le contenu doit être adapté au public prévu. Le contenu diffère lorsqu'on cherche à attirer l'attention des aînés, des parents, des jeunes ou des dirigeants. Par exemple, évitez d'utiliser des images d'aiguilles, une approche adoptée dans la campagne de lutte contre la grippe en Australie, car elle peut dissuader les parents ou les enfants de se faire vacciner et renforcer la peur et l'appréhension existantes.

Pour déterminer qui ou quoi constitue une source de confiance et qui devrait participer au partage de l'information, il faut bien comprendre le public visé. La confiance est un élément clé d'un message bien reçu, la confiance envers le message et le messager et comprendre comment atteindre votre public cible. Collaborer avec les Aînés et les gardiens du savoir afin de mieux comprendre la perspective communautaire et comment collaborer avec les membres de la collectivité à ce sujet, ainsi que l'élaboration et la promotion de ressources en communication.

Utiliser un format différent pour communiquer avec les jeunes; envisagez de les éduquer en employant différentes plateformes de médias sociaux (c.-à-d. Discord, TikTok, Instagram et Facebook) et d'utiliser des influenceurs pour communiquer le message (c'est-à-dire des influenceurs sociaux, des athlètes, des youtubeurs et des acteurs autochtones). Envisagez de former des partenariats avec les jeunes pour diriger

les ressources et l'élaboration de matériel afin de les habiliter, et cette forme de communication des renseignements pourrait être plus efficace si elle provient d'une position d'autorité.

Fondé sur les distinctions

Il est recommandé que les messages sur la vaccination soient élaborés selon une optique fondée sur des distinctions qui tiennent compte des différents contextes pour les Premières Nations, les Inuits et les Métis, y compris la diversité au sein de ces groupes. Cela est semblable au contexte, mais plus spécifique aux expériences autochtones et aux connaissances traditionnelles et correspond à la façon dont les dirigeants communautaires parlent aux membres de leur communauté. De plus, il existe également au sein de ces groupes une diversité et des variations régionales très marquées.

Lorsque les points ne sont pas élaborés par des locuteurs de langues autochtones, il faut veiller à ce que le format, l'approche et le libellé tiennent compte de l'optique autochtone. Cela contribuera à s'assurer que les documents sont interprétés et traduits correctement afin que le dialecte et les nuances associées dans le message de la publication ne soient pas perdus. Une possible mesure à prendre est d'établir une ligne d'assistance téléphonique sans frais, offerte dans les langues autochtones, à laquelle les individus peuvent avoir accès pour obtenir des renseignements sur la vaccination.

Messages clairs et concis

Pour être plus efficace, il est recommandé que les messages de vaccination utilisent un langage clair, concis et simple. L'exemple le plus pertinent qui a été examiné a utilisé le libellé « la vaccination sauve des vies », a fourni des sources pour obtenir de plus amples renseignements et mis en évidence cinq faits simples sur l'importance de la vaccination. Cela est particulièrement important lorsqu'il y a plusieurs langues en jeu. Les messages dont le contenu est trop dense peuvent causer de la confusion ou les publics cibles peuvent se sentir dépassés et cela peut donner lieu à un effet de démotivation pour le public cible; cela a été constaté dans un grand nombre de messages favorisant un mode de vie sain examinés par le groupe d'étude.

Souvent, les messages sur les vaccins sont très cliniques et contiennent de nombreux faits scientifiques qui peuvent submerger les gens lorsqu'ils prennent une décision. Toutefois, les messages pour les gens qui ne sont pas des professionnels de la santé devraient rester simples, avec seulement quelques points simples pour définir l'importance de la vaccination. Il est recommandé de produire une fiche d'information à l'intention des professionnels de la santé contenant des faits pertinents afin de communiquer l'importance de la vaccination dans un langage clair et simple. Lorsque la désinformation est présentée, elle doit être rapidement contredite en fournissant promptement des faits clairs provenant de sources fiables.

Approche axée sur les forces

Pour investir dans les forces inhérentes aux collectivités, il est recommandé que les messages de vaccination partent d'une approche axée sur les forces. Les messages sont plus efficaces et plus accessibles lorsqu'ils sont communiqués par l'intermédiaire de la collectivité ou de ses canaux de communication établis, tout en tenant compte du contexte et de l'histoire propres à la communauté. Certains points forts de la collectivité peuvent être l'importance d'assurer la bonne santé des aînés et des enfants, de protéger la santé et la sécurité des familles et de la collectivité elle-même. Pour administrer les vaccins, la création d'un espace sûr pour les communications et les questions est tout aussi importante que la création d'un espace physique sûr et la protection de la vie privée. Dans la mesure du possible, les messages doivent provenir d'un dirigeant de la communauté locale; c'était l'une des recommandations tirées des leçons tirées de la pandémie de H1N1 de 2009 par Santé Canada.

La vaccination peut être un sujet délicat qui est une source de méfiance en raison de l'histoire coloniale du Canada avec les Premières Nations, les Inuits et les Métis. Il peut y avoir des traumatismes. On peut y remédier en fournissant des soins tenant compte des traumatismes en offrant une formation sur les compétences culturelles et la sensibilité culturelle aux travailleurs de première ligne, ainsi qu'en fournissant des équipes de communication au sein du gouvernement et des organisations professionnelles.

Bien que les deux derniers principes fondamentaux n'aient été que légèrement modifiés, ils sont essentiels pour communiquer avec les membres des collectivités des Premières Nations, des Inuits et des Métis et ils seront repris dans les sections suivantes.

Identité culturelle et connaissances culturelles

Il est recommandé que les bons messages soient axés sur l'identité culturelle, les méthodes traditionnelles et les actions culturellement pertinentes.

Les peuples autochtones travaillent fort pour revitaliser les pratiques culturelles qui ont été durement touchées par le colonialisme. La culture est si importante pour la santé et le bien-être des peuples autochtones qu'elle est vue comme un déterminant social de la santé des peuples autochtones. Par conséquent, le groupe d'étude appuie les messages qui sont axés sur les connaissances et les enseignements culturels. En plus d'être appropriés sur le plan culturel, ces messages renforcent l'identité culturelle des membres des collectivités autochtones par l'échange de connaissances, tout en documentant ces enseignements importants pour les générations futures.

Il s'agit d'une occasion pour les collectivités de se réunir et d'apprendre les unes des autres et de partager des connaissances et des coutumes avec la population en général. Des ressources novatrices ont été élaborées par des personnes et des collectivités en mettant l'accent sur l'enseignement culturel. L'élaboration de ces ressources est

extrêmement importante, en tant que gouvernements en collaboration étroite avec les collectivités autochtones et les gardiens respectés du savoir.

Sur le plan systémique, la représentation autochtone accrue au sein du gouvernement peut aussi faciliter l'intégration des connaissances culturelles dans l'élaboration de ressources qui tiennent compte, de manière significative, de la diversité et de la richesse des connaissances traditionnelles des autochtones en matière de santé et de bien-être.

Pratiques judicieuses

Il est recommandé que des pratiques judicieuses, en plus des preuves fondées sur des données probantes et des pratiques, guident les renseignements en matière de ressources et de messages. *Il n'existe actuellement aucune pratique judicieuse en ce qui concerne la promotion de la vaccination ou la lutte contre la réticence face à la vaccination.*

Les pratiques judicieuses constituent le dernier principe et elles correspondent aux principes formulés précédemment. Reconnues comme étant une solution de rechange aux « pratiques exemplaires », les pratiques judicieuses reconnaissent que les parcours visant l'obtention des résultats souhaités sont contextuels et comprennent divers systèmes de connaissances. Du point de vue autochtone, les pratiques judicieuses sont documentées par les modes de connaissance, les principes et les solutions autochtones. Par ailleurs, les pratiques exemplaires ont été critiquées en raison de leur approche universelle et décontextualisée. En d'autres termes, les pratiques exemplaires assument une approche universelle sans tenir compte de l'histoire et des circonstances uniques des collectivités. Compte tenu de la grande diversité culturelle au sein des collectivités autochtones du Canada, il est important de préciser que les pratiques judicieuses reconnaissent la sagesse de chaque collectivité autochtone ainsi que les histoires et les réussites propres à chacune¹.

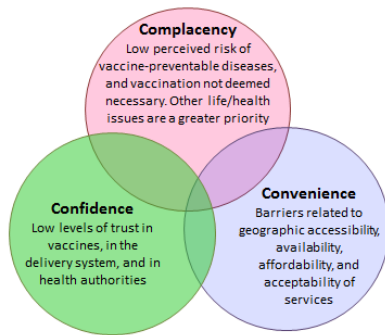
Réticence à la vaccination

La vaccination est un choix personnel. Pour promouvoir efficacement l'importance de la vaccination, surtout en période de peur et d'incertitude, il peut être utile de comprendre la réticence à la vaccination et ses facteurs contributifs.

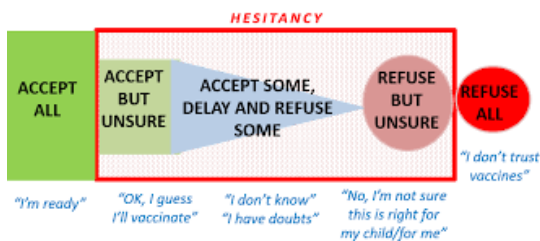
La réticence à la vaccination fait référence à un retard dans l'acceptation ou au refus de la vaccination malgré la disponibilité des services de vaccination. La réticence à la vaccination est complexe et spécifique au contexte, peu importe l'époque, le lieu ou les vaccins concernés. Elle est influencée par des facteurs tels que la complaisance, la commodité et la confiance.ⁱⁱ

Figure 1ⁱⁱⁱ

Factors contributing to vaccine hesitancy



La réticence à la vaccination constitue un continuum qui existe entre l'acceptation complète et le refus complet de la vaccination, la réticence comme le refus étant liés au scepticisme à l'égard de la vaccination.^{iv}



Lorsqu'une personne fait partie du continuum, elle peut différer lorsqu'elle considère la partie du calendrier de santé publique recommandé portant sur les vaccins, le vaccin contre la grippe et les vaccins contre la COVID-19 qui arriveront prochainement. Les fournisseurs de soins de santé devraient adapter leur approche en fonction de la position de l'individu dans le continuum. Lorsqu'il y a un scepticisme quant à l'efficacité du vaccin contre la grippe, on peut y remédier en expliquant comment les souches du virus sont identifiées pour la grippe saisonnière et pourquoi il est parfois moins efficace.

Certaines personnes peuvent craindre de recevoir le vaccin pour la COVID-19 soit par crainte, manque d'information, ou perception que le processus d'approbation est trop précipité, et préféreraient attendre d'avoir une meilleure compréhension des effets secondaires potentiels et des effets à long terme.

L'éducation (c'est-à-dire des fiches d'information très claires et visuelles) est essentielle pour contredire tout faux renseignement diffusé et rassurer le public sur la sécurité des vaccins; garder tout le monde bien informé et se sentant en sécurité.

L'ouverture fréquente, l'honnêteté, le dialogue, l'empathie, la compassion et le respect sont des valeurs éthiques fondamentales et efficaces dans la communication des risques. L'objectif ne peut être de changer l'avis de chacun. Il y a toujours eu, et il y aura toujours des individus qui ne veulent pas ou ne peuvent pas être vaccinés, en raison de contradictions médicales envers certains vaccins. L'acceptation des vaccins doit cependant rester à un niveau suffisant pour assurer une immunité collective efficace.^v

Points à prendre en considération pour l'avenir

D'autres considérations devraient également être prises en compte lors de l'élaboration d'outils de communication et de promotion de la vaccination dans les collectivités éloignées et isolées des Premières Nations, des Inuits et des Métis partout au Canada.

En réponse à la pandémie, un flux constant de renseignements sur la santé publique est diffusé, et une partie de ces renseignements change à mesure que de nouvelles données et de nouveaux faits sont découverts. Parfois, cela peut être accablant et difficile de se tenir au courant de tout ce qui est partagé. Avec les médias sociaux, la désinformation et les théories infondées se propagent tout aussi rapidement sur un large éventail de plateformes (c.-à-d. Reddit, TikTok, Facebook et Discord). Cela peut empêcher les individus de se faire tester ou de se conformer aux mesures de santé publique, augmentant ainsi le risque de transmission du virus.

Alors que nous continuons de passer à la deuxième vague de la pandémie, on constate une peur accrue ainsi qu'une fatigue et une réticence à adhérer aux restrictions. S'efforcer de promouvoir l'adoption des vaccins contre la grippe et, éventuellement, des vaccins contre la COVID-19, pourrait être plus difficile et nécessitera une certaine créativité pour maintenir l'attention du public et susciter la confiance envers le processus. La réouverture des entreprises, des organismes et des écoles peut être associée à une augmentation du nombre de cas; cependant, les choses pourraient se passer autrement dans les collectivités du Nord.

Dans la section sur l'importance du contexte, l'importance de connaître le public visé est déterminée, ce qui est particulièrement crucial lorsque l'on travaille avec les jeunes.

Selon la province ou le territoire, certains jeunes ont atteint l'âge du consentement médical et peuvent refuser les vaccins, même s'ils sont encouragés par leurs parents ou leurs tuteurs. Le soutien par les pairs est important; comme certains jeunes peuvent être réticents à l'idée de se faire « dire » ce qu'ils doivent faire par des organismes gouvernementaux ou des figures d'autorité. Il est extrêmement important que les jeunes s'impliquent activement au niveau local pour s'assurer qu'ils sentent qu'ils contrôlent leur corps et leur avenir.

Conclusion

Que le sujet soit les messages favorisant un mode de vie sain, la promotion de la vaccination ou tout autre enjeu touchant les collectivités des Premières Nations, des Inuits et des Métis, il est recommandé que les sept principes fondamentaux soient appliqués pour obtenir des messages, des outils et des ressources efficaces et qui favorisent la mobilisation.

1. Accessibilité
2. Importance du contexte
3. Fondé sur les distinctions
4. Messages clairs et concis
5. Adoption d'une approche axée sur les forces
6. Messages axés sur l'identité culturelle et les connaissances culturelles
7. Pratiques judicieuses et fondées sur des données probantes

Selon les enjeux abordés, les considérations ou l'approche visant à appliquer ces principes peuvent varier. En raison de la complexité des vaccins et de la position personnelle sur l'acceptation ou le refus d'un vaccin, il est important que les renseignements soient à jour, fréquents, transparents, clairs, factuels et pertinents.

Les collectivités inuites, métisses et des Premières Nations éloignées et isolées du Nord vivent des expériences uniques face à leurs propres difficultés qui doivent être prises en considération. Une approche efficace vise à mobiliser activement les collectivités et organisations inuites, métisses et des Premières Nations et à établir des partenariats avec celles-ci afin de veiller à ce que les renseignements diffusés soient pertinents et appropriés sur le plan culturel, tout en habilitant les collectivités à prendre des mesures pour protéger leur population. Les membres des collectivités des Premières Nations, des Inuits et des Métis sont les mieux placés pour donner des conseils sur les réalités et les

défis auxquels ils sont confrontés, ainsi que sur la façon de les surmonter pour répondre à leurs besoins particuliers.

ⁱ Wesley-Equimaux, Cynthia and Calliou, Brian (2010). Best Practices in Aboriginal Community Development: A Literature Review and Wise Practices Approach (en anglais seulement). <http://communities4families.ca/wp-content/uploads/2014/08/Aboriginal-Community-Development.pdf>

ⁱⁱ MacDonald NE; SAGE Working Group on Vaccine Hesitancy (en anglais seulement). Réticence à la vaccination : Définition, portée et déterminants. *Vaccin*. 14 août 2015 ; 33(34) : 4161-4. DOI : 10.1016/j.vaccine.2015.04.036. Epub 17 avr. 2017. PMID : 25896383.

ⁱⁱⁱ Dhawan, S. et coll. (2017). Conversations to build trust in vaccination: A training module for health workers (en anglais seulement). Présentation PowerPoint. Organisation mondiale de la Santé.

^{iv} Ibid.

^v Williams, Jennifer (2019). Wicked Risk : How to have a conversation addressing vaccine hesitancy in the Emergency Department (en anglais seulement). BCEmergency Medicine Network.